

FRAVÆRSSTATISTIKKEN 2013

- Baseret på KRL data juni 2014

Udarbejdet af Personaleafdelingen
Sonja Andreasen og Merete Nielbæk

Indholdsfortegnelse

1. Sygefraværet på landsplan	3
2. Sygefraværet i udvalgte kommuner	3
3. Sygefraværet fordelt på køn.....	4
4. Sygefravær fordelt på periodelængder	5
5. Sygefravær fordelt på overenskomstgrupper	6
6. Sygefravær fordelt på institutioner, afdelinger og stabe.....	8
7. Sygefravær fordelt på aldersgrupper.....	9
8. Sammenligning af sygefraværdata fra KRL og KMD rollebaseret indgang.....	9
9. Hidtidige indsatsområder og strategi	10
10. Fremtidige/nuværende indsatsområder og strategi	11
11. Arbejdsmiljøarbejdet en integreret del af sygefraværsindsatsen	11
12. Fortsat fokus på sygefraværet i Varde Kommune	12
13. Relevante dokumenter	13
14. Relevante websteder/links	13



Fraværstatistikken 2013 for Varde Kommune

Fraværstatistikken 2013 fra KRL, Kommunernes og Regionernes Løndatakontor udkom i juni 2014. Fraværstatistikken er benyttet til at lave 'Fraværstatistikken 2013' for Varde Kommune.

Definition af udtræk i rapporten (med mindre andet er angivet) – udtrækket er det samme som bruges som standard i Direktionsrapporten i den Rollebaserede Indgang:

- Månedslønnede ansatte i Varde Kommune
- Inkl. tjenestemænd, overenskomstansatte og elever.
- Ekskl. flexjob ansatte og ekstraordinært ansatte.
- Ekskl. områder med mindre end 5 ansatte

1. Sygefraværet på landsplan

Ifølge KRL statistikken er sygefraværet i kommunerne på landsplan steget fra 5,1 % i 2012 til 5,2 % i 2013, svarende til en stigning fra 11,6 dagsværk i 2012 til 11,8 dagsværk i 2013 i gennemsnit pr. fuldtidsbeskæftiget medarbejder.

Varde Kommune havde i 2012 et sygefravær på 4,7 %, svarende til 10,9 dagsværk. I 2013 er sygefraværet steget til 4,8 % svarende til 11,0 dagsværk i gennemsnit pr. fuldtidsbeskæftiget medarbejder.

Dette svarer til, at Varde Kommune nu ligger på en 23. plads mod en 29 plads i 2012.

Lemvig, Ærø, Skive, Rebild og Esbjerg kommuner indtager de 5 første pladser med sygefraværspocenter i intervallet 3,8 % - 4,3 %.

Ifølge oplysninger fra KRL har 29 kommuner skiftet sygefraværssystem i 2013, hvilket kan give en vis usikkerhed i dataene.

2. Sygefraværet i udvalgte kommuner

Nedenfor ses Varde Kommunes sygefravær i forhold til udvalgte nabokommuner i 2013. Sygefraværet er opgjort i dagsværk pr. ansat og i procent.

Table 1 Varde Kommunes sygefravær sammenlignet med nabokommuners sygefravær

Fravær - - Dagsværk - 2013			
Kommune	Antal fuldtids- beskæftigede	Fravær pr fuldtidsbesk. (dagsværk)	Fravær-%
530 Billund	1.715,3	11,4	5,0%
550 Tønder	2.819,2	11,2	4,9%
561 Esbjerg	8.446,9	9,7	4,3%
563 Fanø	195,0	9,9	4,4%
573 Varde	3.310,4	11,0	4,8%
575 Vejen	2.644,9	10,6	4,7%
760 Ringkøbing-Skjern	3.580,7	10,4	4,6%

Kilde: <http://www.fldnet.dk>

Varde Kommune ligger på samme niveau som Vejen, Tønder og til dels Billund kommune. Disse kommuner ligger alle i den øverste ende. Esbjerg Kommune er højdespringer i forhold til nedbringelse af sygefraværet.

De udvalgte kommuner har dog alle et lavt sygefravær, og ligger under det gennemsnitlige sygefravær i den kommunale sektor svarende til 5,2 %.

3. Sygefraværet fordelt på køn

Der er stadig forskel på kønnenes sygefravær. Som det ses af tabellen nedenfor ligger kvindernes sygefravær stadig over mændenes sygefravær. Stigningstakten fra 2012 til 2013 er nogenlunde ens for mænd og kvinder.

Tablet 2 Sygefraværet i Varde Kommune fordelt på køn

Fravær fordelt på køn			
	Kvinder	Mænd	I alt
Varde 2012	5,4%	3,4%	4,7%
Varde 2013	5,2%	3,7%	4,8%

Kilde: <http://www.fldnet.dk>

Sammenligner man Varde Kommune med resten af landet som helhed ser tallene således ud:

Tablet 3 Sygefraværet i Varde Kommune fordelt på køn sammenlignet med hele landet

Fravær fordelt på køn			
	Kvinder	Mænd	I alt
Varde 2013	5,2%	3,7%	4,8%
Hele landet	5,6%	4,3%	5,2%

Kilde: <http://www.fldnet.dk>

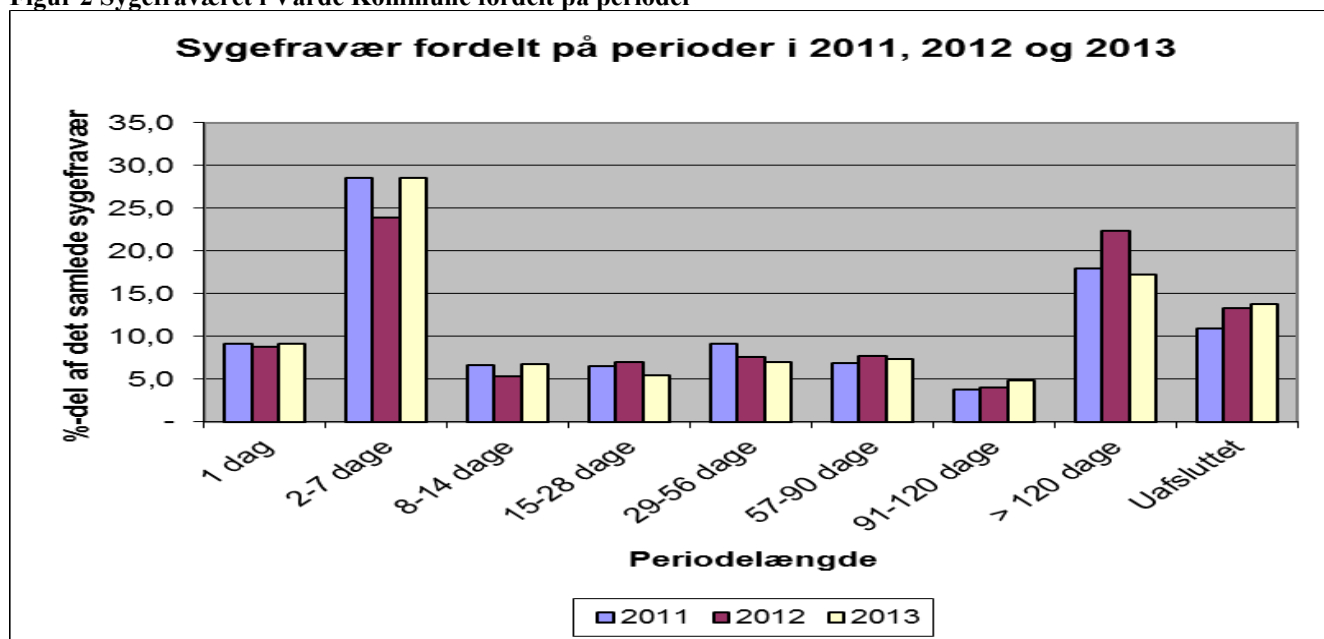
Varde kommune lå i 2012 over landsgennemsnittet for kvinderne, og i 2013 ligger sygefraværsprocenten i Varde Kommuner under landsgennemsnittet for begge køn.



4. Sygefravær fordelt på periodelængder

Hvis Varde Kommunes samlede sygefravær på 4,8 % i 2013 og 4,7 % i 2012 fordeles på perioder, ser det ud på følgende måde:

Figur 2 Sygefraværet i Varde Kommune fordelt på perioder



Kilde: <http://www.fldnet.dk>

Der er 2 perioder, hvor knap halvdelen af Varde Kommunes sygefravær er placeret:

- 2-7 dage, 'det korte sygefravær' (23,9 % af alt sygefravær i 2012 mod 28,6 % i 2013)
- mere end 120 dage, 'det lange sygefravær' (22,4 % af alt sygefravær i 2012 mod 17,2 % i 2013)

Fordelingen af sygefravær opdelt på perioder 2013 ligner dermed meget fordelingen i 2011 – men ikke fordelingen i 2012.

Der er blevet mindre længerevarende sygdom og mere korterevarende sygdom.

Endagssygefraværet har siden 2009 ligget stabilt omkring 9 %.

Midtergrupperne 8 - 14 dage, 15 – 28 dage, 29 – 56 dage og 57 – 90 dage ligger i perioden 2011 – 2013 rimeligt stabilt omkring ca. 5 – 10 % med få udsving årene imellem.



5. Sygefravær fordelt på overenskomstgrupper

Nedenfor ses en opgørelse af sygefraværet opdelt på overenskomster:

Sygefravær mål i dagsværk fordelt på overenskomstråder i 2012 og 2013					
Overenskomstråde	2012		2013		Difference
	Antal fuldtids-beskæftigede	Fravær-%	Antal fuldtids-beskæftigede	Fravær-%	
Ialt	3.316,1	4,7%	3.310,4	4,8%	0,1%
Akademikere, KL	99,2	1,4%	108,4	2,1%	0,7%
Arbejds-, vej- og gartnerformænd	7,6	0,3%	8,0	0,9%	0,7%
Beredskabspers. i chef/lederstillinger	7,5	0,6%	7,3	1,0%	0,4%
Bygningskonstruktører	10,4	2,8%	10,6	2,9%	0,1%
Chefer, KL	28,6	0,6%	29,5	1,1%	0,5%
Dagplejere	246,8	4,2%	207,1	4,7%	0,5%
Egu-elever, praktikaftale	35,3	3,1%	30,2	6,9%	3,9%
Hjemmevejledere og pæd.pers., døgninst.	175,3	6,2%	170,7	5,4%	-0,8%
Husassistenter, Kl	18,1	9,1%	20,1	6,7%	-2,4%
Håndværkere m.fl., KL	15,1	2,1%	15,5	3,9%	1,8%
Kantineledere/rengøringsledere/-chefer	6,8	1,8%	6,7	7,8%	6,0%
Kontor- og It-personale, KL	259,5	2,9%	267,1	2,6%	-0,3%
Ledere m.fl., undervisningsområdet	53,0	1,3%	50,7	2,8%	1,5%
Ledere/mellemledere v. komm. ældreomsd	22,4	1,3%	23,7	0,9%	-0,4%
Lærere m.fl. i folkesk. og spec.underv.	538,0	4,3%	478,4	4,4%	0,2%
Musikskolelærere	14,3	0,6%	14,4	1,2%	0,5%
Omsorgs- og pæd.medhj. samt pæd. ass.	30,0	4,4%	35,9	7,4%	3,0%
Pgu-elever/Pau-elever	22,9	5,8%	23,1	7,0%	1,2%
Pæd. pers., daginst./klub/skolefr.	324,6	6,4%	334,4	5,8%	-0,6%
Pæd. pers., forebyg. og dagbehandl. omr.	29,5	7,8%	34,9	8,0%	0,2%
Pædagogisk personale i dagplejeordninge	10,7	4,2%	8,0	0,7%	-3,5%
Pædagogisk uddannede ledere	69,6	2,4%	74,2	3,1%	0,7%
Pædagogmedhj. og pædagogiske assister	94,7	3,5%	100,4	6,7%	3,1%
Pædagogstuderende	28,0	7,8%	36,5	4,5%	-3,3%
Rengøringsassistenter, Kl	7,1	2,7%	5,7	6,3%	3,6%
Social- og sundhedspersonale, Kl	674,9	6,8%	712,8	6,0%	-0,8%
Socialrådg./socialformidlere, Kl	104,6	5,4%	109,4	5,1%	-0,4%
Specialarb./fagl.gartnere/brolæggere mv	76,2	4,6%	69,2	6,6%	2,0%
Syge- og sundhedspersonale - basis, KL	152,4	3,9%	167,0	5,2%	1,2%
Syge- og sundhedspersonale - ledere, KL	23,6	1,6%	21,8	4,4%	2,8%
Tandklinikassistenter, KL	19,2	3,5%	19,7	1,8%	-1,8%
Tandlæger	9,2	9,6%	8,9	5,4%	-4,2%
Teknisk Service	55,9	2,0%	59,5	2,9%	0,9%
Tekniske designere m.fl., KL	19,2	5,9%	16,9	3,6%	-2,3%

Kilde: <http://www.fldnet.dk>

De tre største fald i sygefraværprocenten.

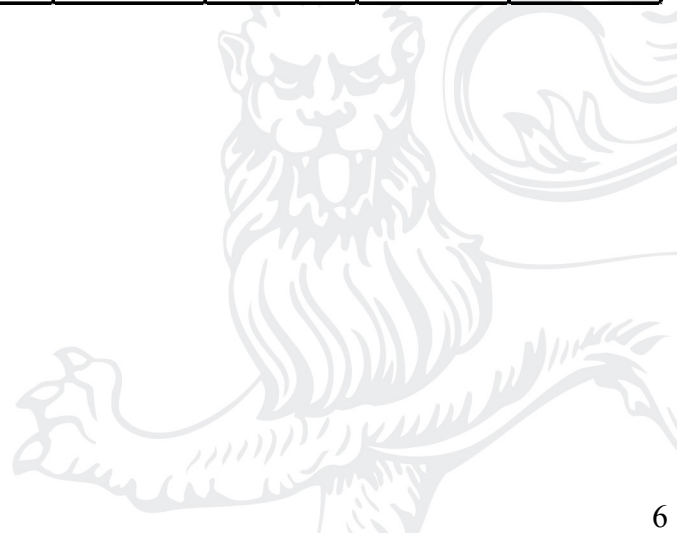


Table 5 De tre største fald i sygefraværsprocenten på overenskomstområder

Sygefravær mål i dagsværk fordelt på overenskomstområder i 2012 og 2013					
Overenskomstområde	2012		2013		Difference
	Antal fuldtids-beskæftigede	Fraværs-%	Antal fuldtids-beskæftigede	Fraværs-%	
Ialt	3.316,1	4,7%	3.310,4	4,8%	0,1%
Tandlæger	9,2	9,6%	8,9	5,4%	-4,2%
Pædagogisk personale i dagplejeordninge	10,7	4,2%	8,0	0,7%	-3,5%
Pædagogstuderende	28,0	7,8%	36,5	4,5%	-3,3%

Kilde: <http://www.fldnet.dk>

De tre områder, hvor der er sket det største fald i sygefraværsprocenten udgør desværre ikke så mange medarbejdere. Faldet kan skyldes, at enkelte langvarige syge medarbejdere ikke længere figurerer i statistikken, hvorfor påvirkningen er forholdsvis stor, når den samlede population ikke er så stor.

De tre største stigninger i sygefraværsprocenten.

Table 6 De tre største stigninger i sygefraværsprocenten på overenskomstområder

Sygefravær mål i dagsværk fordelt på overenskomstområder i 2012 og 2013					
Overenskomstområde	2012		2013		Difference
	Antal fuldtids-beskæftigede	Fraværs-%	Antal fuldtids-beskæftigede	Fraværs-%	
Ialt	3.316,1	4,7%	3.310,4	4,8%	0,1%
Rengøringsassistenter, KI	7,1	2,7%	5,7	6,3%	3,6%
Egu-elever, praktikaftale	35,3	3,1%	30,2	6,9%	3,9%
Kantineledere/rengøringsledere/-chefer	6,8	1,8%	6,7	7,8%	6,0%

Kilde: <http://www.fldnet.dk>

De tre overenskomstgrupper med de største stigninger ligger alle over Varde Kommunes gennemsnit på 4,8 % i 2013. Der skal gøres opmærksom på, at den store variation tyder på, at specielle forhold gør sig gældende. F.eks. vil få ændringer i langvarigt sygefravær slå stærkt igennem på disse små områder.

De tre største overenskomstområder.

Table 7 De tre største overenskomstområder

Sygefravær mål i dagsværk fordelt på overenskomstområder i 2012 og 2013					
Overenskomstområde	2012		2013		Difference
	Antal fuldtids-beskæftigede	Fraværs-%	Antal fuldtids-beskæftigede	Fraværs-%	
Ialt	3.316,1	4,7%	3.310,4	4,8%	0,1%
Pæd. pers., daginst./klub/skolefr.	324,6	6,4%	334,4	5,8%	-0,6%
Lærere m.fl. i folkesk. og spec.underv.	538,0	4,3%	478,4	4,4%	0,2%
Social- og sundhedspersonale, KI	674,9	6,8%	712,8	6,0%	-0,8%

Kilde: <http://www.fldnet.dk>

De tre største overenskomstområder udgør tilsammen næsten halvdelen af antal fuldtidsbeskæftigede medarbejdere i Varde Kommune.

Generelt har alle tre grupper en forholdsvis høj sygefraværsprocent. Det er kun Lærere m.fl. i folkesk. og spec.underv. der ligger under sygefraværsprocenten for hele Varde Kommune. Overenskomstområderne Pæd. pers., daginst./klub/skolefr. og Social- og sundhedspersonale, Kl har til gengæld begge oplevet et fald i sygefraværsprocenten fra 2012 til 2013.

6. Sygefravær fordelt på institutioner, afdelinger og stabe

Nedenfor ses en tabel over de institutioner, afdelinger og stabe, der har en sygefraværsprocent under 4,8 % dvs. en lavere sygefraværsprocent end gennemsnittet for Varde Kommune som helhed.

Tabel 8 Sygefraværet fordelt på institutioner, afdelinger og stabe med lavt sygefavær

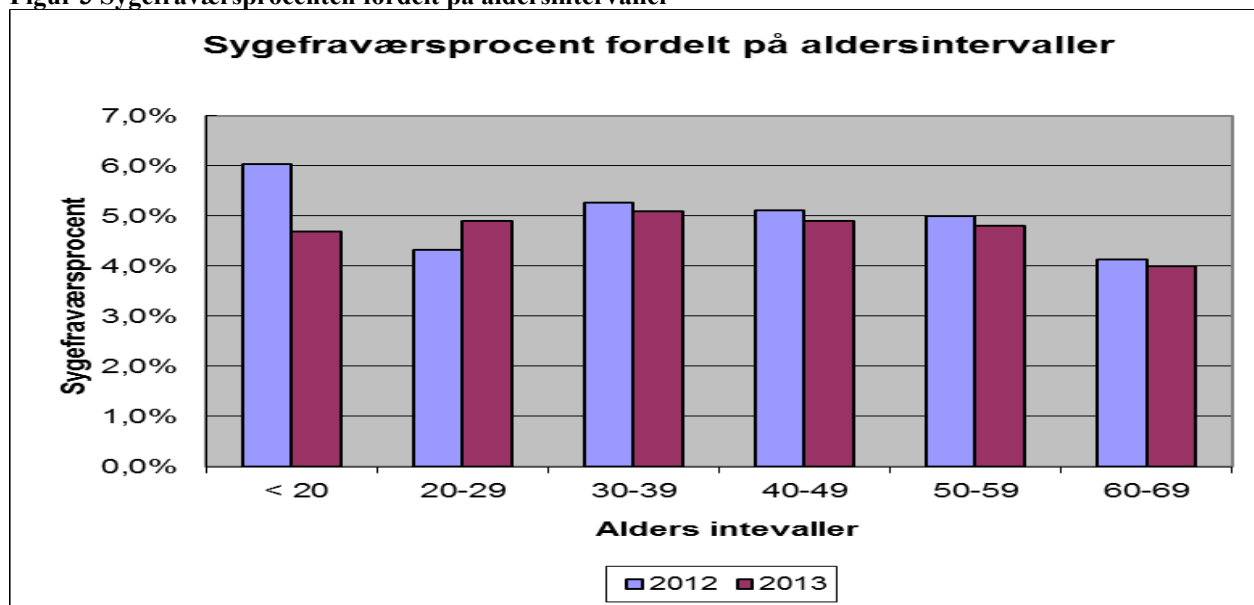
Fravær - Varde - Dagsværk - 2013			
	Antal fuldtids- beskæftigede	Fravær pr fuldtids besk. Dagsværk	Fraværs-%
Dagtilbuddet Ved Vesterhavet	18,7	1,3	0,6%
Musik- og Billedskolen	18,8	2,1	0,9%
Økonomiafdelingen	33,5	2,4	1,1%
Thorstrup Skole	16,1	2,6	1,2%
Staben Plan Kultur og Teknik	6,0	2,9	1,3%
Personaleafdelingen	24,0	3,9	1,7%
Dagtilbuddet Oksbøl Børnehave	6,5	4,2	1,8%
PPR	26,9	4,7	2,1%
Teknik og Miljø	46,7	5,4	2,4%
Plan og Byg	48,2	5,6	2,5%
Ansager Skole	23,8	6,1	2,7%
Center for Sundhedsfremme	45,4	6,4	2,8%
Brorsonskolen	77,7	6,4	2,8%
Dagtilbuddet Regnbuen	6,2	6,4	2,8%
Janderup Skole	17,3	6,6	2,9%
Ledelsessekretariatet	45,5	6,7	3,0%
Varde Biblioteket	29,7	6,9	3,1%
Ølgod Skole	73,3	7,0	3,1%
Tandplejen	32,5	7,5	3,3%
Aarre Skole	17,7	7,6	3,4%
Kultur og Fritid	8,1	8,6	3,8%
Hjemmeplejen Midt/Vest	116,9	8,9	3,9%
Blaabjergegnens Dagtilbud	25,8	9,0	4,0%
Blåvandshuk Skole	88,1	9,2	4,0%
Borger- og Arbejdsmarkedscenter	170,8	9,2	4,0%
Sct. Jacobi Skole	64,2	9,4	4,2%
Tippen	67,3	9,4	4,2%
Nørre Nebel Skole	48,3	9,5	4,2%
Alslev Skole	21,1	10,1	4,5%
Dagplejen	218,6	10,2	4,5%
Agerbæk Skole	49,6	10,2	4,5%
Social- og Handicap	74,5	10,6	4,7%
Varde Kommune	3.310,4	11,0	4,8%

Kilde: <http://www.fldnet.dk>

7. Sygefravær fordelt på aldersgrupper

Nedenfor er sygefraværet i 2012 og 2013 opgjort i procent på aldersgrupper:

Figur 3 Sygefraværsprocenten fordelt på aldersintervaller



Kilde: <http://www.fldnet.dk>

Mest markant er det, at sygefraværet er faldet i alle aldersgrupper på nær aldersgruppen 20 – 29 år. Denne gruppe er sammen med aldersgruppen 60 – 69 år også de eneste, der ligger under gennemsnittet for Varde Kommune. Det er den modsatte tendens fra året før.

8. Sammenligning af sygefraværdata fra KRL og KMD rollebaseret indgang

Fraværstatistikken er lavet ud fra data fra KRL. Fraværstatistikken udkommer i maj/juni måned året efter det år, der er data fra. KRL bruges som benchmarking over til andre kommuner og på landsplan. KRL har den ulempe, at det er data fra sidste år, der anvendes til statistikkerne. Den enkelte leder kan derfor ikke anvende KRL i den daglige sygefraværsopfølgning.

Den enkelte leder har derimod adgang til dagligt opdaterede sygefraværstatistikker via KMD's rollebaserede indgang. I den rollebaserede indgang har lederen desuden mulighed for at definere egne sygefraværssrapporter. Hvert organisatorisk område kan foldes ud, således systemet giver muligheder for at se helt ned på den enkelte medarbejder eller faggruppe. Endvidere giver KMD Opus fraværssrapporter/Rollebaseret indgang mulighed for at tage et spadestik dybere, således der kan ses på f.eks. køn, 'mandags/fredags syge', endagsfraværsmønstret, sygefravær op til ferier mm.

Udfordringen er, at KRL og KMD ikke anvender samme optælling for sygefravær, hvorfor sygefraværdata ikke direkte kan sammenlignes.

Nedenfor ses forskellene mellem de to systemer:

KRL	KMD Rollebaseret indgang
Beregner i dagsværk eller kalenderdage	Beregner i kalenderdage inkl. helligdage
Tæller i fuldtidsbeskæftigede	Tæller i hoveder
Sygefraværprocent: 4,8 % (2013)	Sygeraværprocent 4,85 % (2013)

Sammenlignes sygefraværprocenterne for de 10 største overenskomstgrupper ud fra følgende:

- KRL 2013
- KMD 2013 (1. januar 2013 – 31. december 2013)
- KMD 2014 (1. januar 2014 – 30. juni 2014)

ser det således ud:

Overenskomstområde	2013 FLD		2013 KMD Rollebaseret indgang	2014 KMD Rollebaseret indgang 1.1.2014-30.6.2014
	Antal fuldtidsbeskæftigede	Fraværs-%	Fraværs-%	Fraværs-%
Pædagogmedhj. og pædagogiske assistenter	94,7	6,7%	6,82%	5,02%
Akademikere, KL	99,2	2,1%	2,06%	1,23%
Socialrådg./socialformidlere, Kl	104,6	5,1%	6,00%	7,26%
Syge- og sundhedspersonale - basis, KL	152,4	5,2%	5,32%	4,83%
Hjemmevejledere og pæd.pers., døgninst.	175,3	5,4%	5,60%	6,72%
Dagplejere	246,8	4,7%	4,15%	4,01%
Kontor- og It-personale, KL	259,5	2,6%	3,00%	4,39%
Pæd. pers., daginst./klub/skolefr.	324,6	5,8%	5,87%	8,50%
Lærere m.fl. i folkesk. og spec.underv.	538,0	4,4%	4,89%	6,29%
Social- og sundhedspersonale, Kl	674,9	6,0%	5,83%	6,42%
I alt de 10 største overenskomstområder	2.670,0	5,0%		
Varde Kommune i alt	3.310,4	4,8%		

Fra 1. januar 2014 – 30. juni 2014 viser KMD rollebaseret indgang en sygefraværprocent for hele Varde Kommune på 5,52 % mod 4,85 % for 2013.

9. Hidtidige indsatsområder og strategi

I 2010 og 2011 har der været arbejdet med 2 indsatsområder: Specialområdet og Plejeområdet. To områder hvor udviklingen i projektperioden bevægede sig i den rigtige retning, men desværre har vist en stigende sygefraværprocent efter projekternes afslutning.

I 2011 og 2012 har der været arbejdet med dagplejen i projektet 'Dugfrisk dagpleje'. Umiddelbart lader det til at sygefraværprocenten ligger rimelig stabil på samme niveau før, under og efter projektet 'Dugfrisk dagpleje'.

I 2012/2013 er to nye projekter startet op 'Hygiejneprojektet' og 'Trusler og vold på centerområderne'. Da sygefraværssystemerne ikke rummer mulighed/lovlighed for at registrere årsagen til sygefraværsmeldingen, kan der ikke trækkes sygefraværstatistikker konkret på de to projekter.

Udtalelser fra projektdeltagerne peger dog i retningen af, at opmærksomheden på 'hygiejne' samt 'trusler og vold' er skærpet i projektperioden, ligesom områderne flere steder også har arbejdet med emnerne efterfølgende.

10. Fremtidige/nuværende indsatsområder og strategi

Tidligere har Personaleafdelingen drevet generelle sygefraværsprojekter på ældreområdet, specialområdet, 'Dugfrisk dagpleje' og senest 'Hygiejneprojektet' og 'Trusler og vold på centerområderne'. Nu og fremadrettet vil indsatserne blive **målrettet institutioner/afdelinger** med højt eller stigende sygefravær.

Det sker ud fra analyser af sygefraværsstatistikken hvor Personaleafdelingen kan udpege de konkrete institutioner/afdelinger, der har et forholdsvis højt sygefravær eller et stigende sygefravær. Personaleafdelingen sætter herefter - sammen med lederen - et **tværorienteret** hold ud fra den **konkrete indsats på området**. Holdet kan bestå af personalekonsulenter, HR konsulenter, medarbejdere fra fagstabene, interne og eksterne konsulenter alt efter det konkrete behov. Personaleafdelingen har ansat en projektmedarbejder primær til at arbejde med de målrettede sygefraværs indsatser.

Sygefraværspolitikken er 'genoplivet' via ledermøder på alle områder og arrangementer på Campus, hvor ca. 230 ledere, mellemledere og administrative medarbejdere har deltaget. Efterfølgende er der institutioner/afdelinger, der har ønsket yderligere input til at udarbejde egne sygefraværspolitikker, der går et spadestik dybere end Varde Kommunes overordnede sygefraværspolitik.

I efteråret 2014 arrangeres tre brush-up arrangementer på campus for ledere og mellemledere, der afholder sygefraværssamtaler.

I idé oplægget til projekt 'Målrettet sygefravær' var oplægget, at der skulle udarbejdes en buket med værktøjer til brug for institutionernes/afdelingernes arbejde med målrettet sygefravær. I stedet er der i skrivende stund en plakat under udarbejdelse – 'Varde Kommunes sygefraværs GPS'. Tanken er, at den skal være synlig på den enkelte arbejdsplads samt levendegøres på Vores Varde.

Det er synliggjort på arrangementer på Campus i foråret 2014 for ca. 230 ledere, mellemledere og administrative medarbejdere, at **sygefraværsstatistikken spiller sammen med den rollebaserede indgang**, hvor lederen hele tiden kan følge sygefraværet og dagligt blive mindet om afholdelsen af sygefraværssamtaler jfr. den overordnede fraværspolitik. Lederen kan også vælge at få lagt en evt. lokal sygefraværspolitik ind i systemet, så der f.eks. udsendes påmindelser om afholdelse af sygesamtaler oftere end jfr. den overordnede sygefraværspolitik for Varde Kommune.

Til fortsat understøttelse af aktiviteten er der ansat en projektmedarbejder i Personaleafdelingen ligesom de enkelte personalekonsulenter/teknisk servicegruppe løbende yder support/undervisning på de enkelte arbejdspladser.

I efteråret 2014 er der planlagt brush-up kurser på Campus.

I den fremtidige strategi er det vigtigt, at have fokus på relationen mellem leder/medarbejder. Tilgangen skal være: 'Vi jagter ikke de syge' og 'Personale sender ikke nogen ud for at jagte de syge' – men 'Personale yder rådgivning med henblik på fælles løsninger'.

11. Arbejds miljøarbejdet en integreret del af sygefraværsindsatsen

Arbejds miljøarbejdet vil i mange tilfælde have en effekt på sygefraværet, dette ses i mange undersøgelser, hvor 20-30 % af sygefraværet, kan tilskrives forhold i arbejdsmiljøet.

Det kan være arbejdsulykker og mange af disse sker i forbindelse med forflytninger eller fald på glat underlag.

Dårligt psykisk arbejdsmiljø, som kan skyldes mange ting, herunder forandringer på arbejdspladsen, ubalance mellem krav og ressourcer, manglende social støtte osv.

Problemer med indeklima, der kan give luftvejsgener

Varde Kommunes HovedMed-udvalg sætter hvert år fokus på et eller flere arbejdsmiljøområder, som organisationen skal arbejde med, hver arbejdsplads på sin måde, men alt sammen for at styrke arbejdsmiljøet, og på den måde også være med til at nedbringe sygefraværet.

Fokusområderne i 2014 er arbejdsulykker, komme godt igennem forandringer samt vold og trusler.

Sygefravær og arbejdsmiljø er integrerede størrelser.

Varde kommune arbejder med arbejdsmiljø på mange fronter:

- Arbejdsmiljøgrupperne arbejder med trusler og vold.
- Forebyggelse af arbejdsulykker indgår i arbejdsmiljøarbejdet. Der er mulighed for at bruge ulykkesforsikringsmidler til forebyggelse.
- Træning i arbejdstiden – der er stor interesse for dette, og der arbejdes på at finde nye muligheder for dette
- Sundhed og trivsel indgår i uddannelsen af arbejdsmiljøgrupperne.
- Job og krop – oplæg omkring hvordan man håndterer smerter og det at have medarbejdere med smerter på arbejdspladsen. Efterfølgende forsøges igangsat forskellige aktiviteter.

12. Fortsat fokus på sygefraværet i Varde Kommune

Det er vigtigt, at der fortsat arbejdes med sygefraværet, da det repræsenterer både menneskelige og økonomiske omkostninger.

Varde Kommune har gang i flere initiativer, som understøtter arbejdet med sygefraværet:

Sygefraværstallene kan med det nye lønsystem (KMD Opus sygefraværsrapporter/Rollebaseret indgang) trækkes i den enkelte institution/afdeling, således dataene bliver nærværende i forhold til den konkrete situation i den enkelte institution/afdeling.

I KRL net kan Varde Kommunes årlige data benchmarkes i forhold til andre kommuner og på landsplan.

Opfølgingsaktiviteter på institutionsniveau kan præsenteres i KMD Opus Rollebaseret indgang. Systemet er sat op til at præsentere den enkelte leder for information jævnt over Varde Kommunes sygefraværsguide: 4 perioder eller 21 dages sammenhængende sygefravær indenfor et år. Den enkelte institution/afdeling har endvidere mulighed for at sætte systemet op til at håndtere lokale sygefraværspolitikker.

Support i form af vejledning, udbredelse og kontinuerlige opdateringer af brugervejledninger til KMD Opus sygefraværsrapporterne/Rollebaseret indgang tilbydes af Personaleafdelingen.

Personalepolitikken for Varde Kommune beskriver visionen for sygefravær for virksomhedslederne og medarbejderne, så der er et mål for sygefravær i Varde Kommune. På baggrund af dette kan virksomhederne udarbejde deres egen sygefraværspolitik, som f.eks. virksomhederne på plejeområdet.

Værktøjer skaber rammerne for hvordan virksomhederne arbejder med sygefraværet f.eks.:

- **Varde Kommunes sygefraværs GPS** (under udarbejdelse-ultimo august 2014) – værktøjet samler en del af nedenstående ét sted.

- 'Fraværsguide i Varde Kommune' - et ledelsværktøj, der kan bruges i forbindelse med sygefraværssamtaler f.eks. vedr. forberedelse, spørgsmål i sygefraværssamtalen mv.
- 'Fraværsguide i Varde Kommune' - et ledelsværktøj, der kan bruges i forbindelse med sygefraværssamtaler f.eks. vedr. forberedelse, spørgsmål i sygefraværssamtalen mv.
- 'Retningslinier i forbindelse med sygefravær og indhentelse af lægeerklæring'. Her ses handlinger til f.eks. mere end 3 dages sygefravær, længerevarende sygefravær, vejledning vedr. lægeerklæringer mv.
- 'Sygefravær – ny lovgivning'. Her er information om nye lovgivningstiltag bl.a. mulighedserklæring, pligt til afholdelse af samtaler inden 4 uger, fastholdelsesplan samt retten til sygedagpenge kan mistes ved manglende deltagelse i opfølgning mv. Der arbejdes fortsat med at udbrede kendskabet til den nye lovgivning.
- På Vores Varde er der skabt et websted med fokus på sygefravær, som er tilgængelig for alle, og hvor sygefraværs materialerne samles.

Styrket samarbejde mellem Personaleafdelingen og Jobcentret i Varde vedrørende

- Dialog/indgåelse af aftaler med langtidssyge.
- Virksomhedspraktikordningen, der evalueres jævnligt.

Sagsbehandlere fra Jobcentret i Varde og personalekonsulenter fra Personaleafdelingen står gerne til rådighed for yderligere information og inspiration.

13. Relevante dokumenter

Personalepolitikken	dok.nr. 184917-12
Fraværsguide i Varde kommune.....	dok.nr. 743305-12
Retningslinjer i forbindelse med sygefravær og indhentelse af lægeerklæring.....	dok.nr. 743306-12
Sygefravær - Ny lovgivning.....	dok.nr. 719521-12
Brugervejledning til KMD Opus rollebaseret indgang sygefraværstatistik.....	dok.nr. 596712-12

14. Relevante websteder/links

Vores Varde – til dig som er leder - sygefraværprojektet

www.at.dk, Arbejdstilsynets hjemmeside, hvor der er fokus på ulykker, men hvor der også er meget andet godt.

www.sygmedjob.dk, Sygdom og arbejde behøver ikke at udelukke hinanden.

www.tidlig-aktiv-indsats.dk, Guiden til virksomhederne, når en medarbejder får en psykisk lidelse.

